




Priročnik za servisiranje modela Dell™ Vostro™ 1320

[Poseganje v računalnik](#)
[Dodajanje in zamenjava delov](#)
[Tehnični podatki](#)
[Diagnostika](#)
[Sistemske nastavitve](#)

Opombe in opozorila

-  **OPOMBA:** OPOMBA označuje pomembne informacije za učinkovitejšo uporabo računalnika.
-  **POZOR:** POZOR označuje možnost poškodb strojne opreme ali izgube podatkov, če ne upoštevate navodil.
-  **OPOZORILO:** OPOZORILO označuje možnost poškodbe lastnine, telesnih poškodb ali smrti.

Če ste kupili računalnik Dell™ n Series, sklici na operacijske sisteme Microsoft® Windows® v tem dokumentu zanj ne veljajo.

Informacije v tem dokumentu se lahko spremenijo brez predhodnega obvestila.
© 2009 Dell Inc. Vse pravice pridržane.

Vsakršno razmnoževanje tega gradiva brez pisnega dovoljenja družbe Dell Inc. je strogo prepovedano.

Blagovne znamke, uporabljene v tem besedilu: *Dell*, logotip *DELL*, *Vostro*, *TravelLite*, *Wi-Fi Catcher*, in *ExpressCharge*, so blagovne znake družbe Dell Inc.; *Intel*, *Pentium*, *Celeron* in *Cores* so zaščitene blagovne znamke družbe Intel Corporation; *Bluetooth* je registrirana blagovna znamka družbe Bluetooth SIG, Inc. in jo Dell uporablja pod licenco; *TouchStrip* je blagovna znamka podjetja Zvetco Biometrics, LLC; *Blu-ray Disc* je blagovna znamka družbe Blu-ray Disc Association; *Microsoft*, *Windows*, *Windows Vista*, in gumb za zagon *Windows Vista* so bodisi blagovne znamke ali registrirane blagovne znamke družbe Microsoft Corporation v Združenih državah in/ali drugih državah.

V tem dokumentu se lahko uporabljajo tudi druge blagovne znamke in imena, ki se nanašajo na pravne osebe, ki si lastijo blagovne znamke ali imena, oziroma na njihove izdelke. Družba Dell Inc. zavrača vsakršno lastništvo blagovnih znamk in imen, razen tistih, ki so v njeni lasti.

Maj 2009 Rev. A00

[Nazaj na vsebino](#)

Sistemske nastavitve

Priročnik za servisiranje modela Dell™ Vostro™ 1320

- [Vstop v sistemske nastavitve](#)
- [Meni <F12>](#)

BIOS za vaš računalnik ali program System Setup (Sistemske nastavitve) omogoča naslednje:

- 1 Odprite program System Setup (Sistemske nastavitve) tako, da pritisnete <F2>
- 1 Odpiranje menija za enkratni zagon s pritiskom tipke <F12>

Vstop v sistemske nastavitve

Za vstop v System Setup (Sistemske nastavitve) in spremembo uporabniško določenih nastavitvev pritisnite <F2>. Če imate težave pri vstopanju v sistemske nastavitve, ko uporabljate to tipko, znova zaženite računalnik in pritisnite tipko <F2>, ko lučke (LED) tipkovnice zasvetijo prvič.

Meni <F12>

Ko se prikaže logotip Dell, pritisnite <F12>, da odprete meni za enkratni zagon s seznamom veljavnih zagonskih naprav za računalnik. Naprave, navedene v zagonskem meniju, so odvisne od zagonskih naprav, ki so nameščene v računalniku.

- 1 Internal HDD (Notranji trdi disk)
- 1 CD/DVD/CD-RW Drive (CD/DVD/CD-RW pogon)
- 1 Onboard NIC (Vgrajen omrežni vmesnik)
- 1 BIOS Setup (Nastavitve BIOS-a)
- 1 Diagnostics (Dijagnostika) (zažne diagnostiko Pre-boot System Assessment (PSA))

Ta meni lahko uporabite, če želite zagnati določeno napravo ali prikazati diagnostiko za računalnik. Če uporabite zagonski meni, s tem ne spremenite vrstnega reda zagona, ki je shranjen v BIOS-u.

[Nazaj na vsebino](#)

[Nazaj na vsebino](#)

Diagnostika

Priročnik za servisiranje modela Dell™ Vostro™ 1320

- [Lučke stanja za napravo](#)
- [Kode lučk za napake](#)
- [Kode lučk gumba za vklop](#)

Lučke stanja za napravo




1
2
3
4
5
6

Lučke stanja za napravo so na sredini pokrova tečaja.

Če je računalnik priključen na električno vtičnico,  lučka deluje:

- 1 **Sveti z modro barvo** — akumulator se polni.
- 1 **Utripa modro** — akumulator je skoraj napolnjen.

Če se računalnik napaja z akumulatorja,  lučka deluje:

- 1 **Ne sveti** — akumulator je ustrezno napolnjen ali računalnik je izklopljen.
- 1 **Utripa oranžno** — akumulator je skoraj prazen.
- 1 **Sveti oranžno** — napolnjenost akumulatorja je dosegla kritično raven.


Kode lučk za napake

Če računalnik ne izvede samopreizkusa ob zagonu, preverite naslednje:

1. Preverite ali lučka napajanja računalnika sveti.
2. Če lučka za napajanje ne sveti, preverite ali je računalnik priključen na napajanje z izmeničnim tokom. Odstranite [akumulator](#).
3. Če je računalnik vklopljen, vendar ne izvaja samopreizkusa ob vklopu (POST), preverite, če lučke stanja za tipkovnico utripajo, kar označuje uspešen samopreizkus ob vklopu, vendar brez videa oziroma ali lučke stanja za tipkovnico prižgane v zaporedju, ki označuje težave s sistemom.

Naslednja tabela prikazuje možne kode lučk (LED), ki so lahko prikazane v okoliščinah, ko ni bil izveden samopreizkus ob vklopu (POST).

Videz	Opis	Naslednji korak
SVETI - UTRIPA - UTRIPA 	SODIMM-i niso nameščeni	<ol style="list-style-type: none">1. Namestite podprte pomnilniške module.2. Če je pomnilnik že nameščen, v vsako režo znova vstavite module vsakega posebej.3. Pomnilnik preizkusite v drugem računalniku ali pa ga zamenjajte.4. Zamenjajte sistemsko ploščo.
UTRIPA - SVETI - SVETI 	Napaka na sistemski plošči	<ol style="list-style-type: none">1. Znova vstavite procesor.2. Zamenjajte sistemsko ploščo.3. Zamenjajte procesor.
UTRIPA - SVETI - UTRIPA 	Napaka na zaslonu LCD	<ol style="list-style-type: none">1. Znova vstavite kabel za LCD.2. Zamenjajte zaslon LCD.3. Zamenjajte video kartico/sistemsko ploščo.
NE SVETI - UTRIPA - NE SVETI		<ol style="list-style-type: none">1. Namestite združljive pomnilniške module.

	Napaka pri združljivosti pomnilnika	<ol style="list-style-type: none"> 2. Če sta nameščena dva modula, odstranite enega in ga preizkusite. Vstavite drug modul v isto režo in ga preizkusite. Oba modula vstavite v drugo režo. 3. Zamenjajte pomnilnik. 4. Zamenjajte sistemsko ploščo.
<p style="text-align: center;">SVETI – UTRIPA – SVETI</p>	Pomnilnik je zaznan, vendar so na njem napake	<ol style="list-style-type: none"> 1. Znova vstavite pomnilnik. 2. Če sta nameščena dva modula, odstranite enega in ga preizkusite. Vstavite drug modul v isto režo in ga preizkusite. Oba modula vstavite v drugo režo. 3. Zamenjajte pomnilnik. 4. Zamenjajte sistemsko ploščo.
<p style="text-align: center;">NE SVETI – UTRIPA – UTRIPA</p>	Napaka na modemu	<ol style="list-style-type: none"> 1. Znova vstavite modem. 2. Zamenjajte modem. 3. Zamenjajte sistemsko ploščo.
<p style="text-align: center;">UTRIPA – UTRIPA – UTRIPA</p>	Napaka na sistemski plošči	<ol style="list-style-type: none"> 1. Zamenjajte sistemsko ploščo.
<p style="text-align: center;">UTRIPA – UTRIPA – NE SVETI</p>	Napaka strojne programske opreme Option ROM	<ol style="list-style-type: none"> 1. Znova vstavite napravo. 2. Zamenjajte napravo. 3. Zamenjajte sistemsko ploščo.
<p style="text-align: center;">NE SVETI – SVETI – NE SVETI</p>	Napaka v napravi za shranjevanje	<ol style="list-style-type: none"> 1. Znova vstavite trdi disk in optični pogon. 2. Preizkusite računalnik najprej samo s trdim diskom in nato samo z optičnim pogonom. 3. Zamenjajte napravo, ki povzroča težave. 4. Zamenjajte sistemsko ploščo.
<p style="text-align: center;">UTRIPA - UTRIPA - SVETI</p>	Napaka na video kartici	<ol style="list-style-type: none"> 1. Zamenjajte sistemsko ploščo.

Kode lučk gumba za vklop

LED napajanja je nameščen na sprednji strani računalnika lahko sveti ali utripa na pet različnih načinov, glede na stanje računalnika:

- 1 Ne sveti — sistem je izklopljen (S5, ali mehanski (ni napajanja AC) IZKLOP).
- 1 Sveti oranžno — sistemski okvara, pri kateri je napajanje v redu — normalno stanje delovanja (S0).
- 1 Utripa oranžno — sistemski okvara, pri kateri je šibko napajanje (deluje le +5 VSB), okvara Vreg, pomanjkljivo ali slabo delovanje procesorja.
- 1 Utripa zeleno — sistem je v stanju varčevanja z energijo S1, S3 ali S4. (hitrost utripanja je 1 Hz). Ni okvare/stanje napake.
- 1 Sveti zeleno — sistem deluje popolnoma v redu in je v stanju S0 (VKLOP).

[Nazaj na vsebino](#)

[Nazaj na vsebino](#)

Dodajanje in zamenjava delov

Priročnik za servisiranje modela Dell™ Vostro™ 1320

- [Akumulator](#)
- [Trdi disk](#)
- [Pomnilnik](#)
- [Hladilnik in procesor](#)
- [Pokrov tečaja](#)
- [Sklop zaslona](#)
- [Zaslonski pretvornik](#)
- [LCD zaslon](#)
- [Naslon za dlani](#)
- [Notranja kartica z brezžično tehnologijo Bluetooth®](#)
- [Gumbna baterija](#)
- [Optični pogon](#)
- [Pokrov za dostop](#)
- [Ventilator](#)
- [Kartica za brezžično lokalno omrežje \(WLAN\)](#)
- [Tipkovnica](#)
- [Okvir zaslona](#)
- [Kamera](#)
- [Tečaji sklopa zaslona](#)
- [Bralnik prstnih odtisov](#)
- [Sistemska plošča](#)
- [Zvočniki](#)


[Nazaj na vsebino](#)

[Nazaj na vsebino](#)

Tehnični podatki


Priročnik za servisiranje modela Dell™ Vostro™ 1320

- [Procesorji](#)
- [Informacije o sistemu](#)
- [Kartica ExpressCard™](#)
- [Bralnik pomnilniških kartic](#)
- [Pomnilnik](#)
- [Priključki](#)
- [Komunikacija](#)
- [Video](#)
- [Avdio](#)
- [Zaslon](#)
- [Tipkovnica](#)
- [Sledilna ploščica](#)
- [Bralnik prstnih odtisov](#)
- [Kamera](#)
- [Akumulator](#)
- [AC pretvornik](#)
- [Mere](#)
- [Okolje](#)

 **OPOMBA:** Ponudbe se lahko razlikujejo glede na regijo. Za več informacij v zvezi s konfiguracijo računalnika kliknite **Start** (ali **Start** v sistemu Windows XP) → **Pomoč in podpora** in izberite možnost za ogled informacij o računalniku.

Procesor	
Vrsta procesorja	Procesorji Intel® Core™ 2 Duo
Predpomnilnik L1	32 KB na ukaz, 32 KB podatkovni predpomnilnik na jedro
Predpomnilnik L2	3 MB ali 6 MB v skupni rabi
Frekvenca zunanjega vodila	1067 MHz

Informacije o sistemu	
Sistemski nabor vezij	Nabor vezij Intel GM45 ali Intel PM45
Širina podatkovnega vodila	64 bitov
Širina vodila DRAM	64 bitov
Širina naslovnega vodila procesorja	36 bitov
Flash EPROM	SPI 32-megabitni
Vodilo PCI (samo za ločeno grafično kartico)	x16 PCI Express

Kartica ExpressCard™	
 OPOMBA: Reža za kartico ExpressCard je zasnovana samo za kartice ExpressCard. NE podpira kartic PC.	
Priključek ExpressCard	Reža za kartice ExpressCard (podpira vmesnike USB in PCIe)
Podprte kartice	34 mm in 54 mm kartice ExpressCard

Bralnik pomnilniških kartic	
Podprte kartice	SD, SDIO, SD HC, Mini SD (z vmesnikom) MMC, MMC+, Mini MMC (z vmesnikom)

Pomnilnik	
Priključek za povezavo s pomnilniškim modulom	Dve reži DIMM
Kapacitete pomnilniških modulov	1 GB (en DIMM), 2 GB (en DIMM ali dva DIMM-a), 3 GB (2 DIMM-a), 4 GB (2 DIMM-a)
Vrsta pomnilnika	DDR2 800 MHz, samo pomnilnik, ki ni vrste ECC
Najmanjša velikost pomnilnika	1024 MB (1 GB)
Največja velikost pomnilnika	4096 MB (4 GB)

Priključki	
------------	--

Avdio	Priključek za mikrofona, stereo priključek za slušalke/zvočnike
IEEE 1394	En 4-pinski priključek
Priklonna naprava	Dodaten podvojevalnik USB vrat
Podpora za kartice Mini-Card (notranje razširitvene reže)	Ena namenska reža za kartice „half-mini-card“ za WLAN ena namenska reža za polne kartice „Full Mini-Card“ za WPAN (Bluetooth® ali Ultra Wideband [UWB]) Režo Full Mini-Card za WPAN je mogoče uporabljati tudi za bliskovni predpomnilnik „Intel Flash Cache“
Modem	Zunanji USB modem (dodatna oprema)
Omrežni vmesnik	Priključek RJ-45
USB, USB PowerShare, eSATA	Štirje 4-pinski priključki, združljivi z USB 2.0
Video	VGA

Komunikacija	
Modem	Zunanji (možnost)
Omrežni vmesnik	Ethernet LAN 10/100/1000 na sistemski plošči
Brezžično omrežje	Polovična kartica „half Mini-Card“ za WLAN, polne kartice „full Mini-Cards“ za WPAN, podpora za brezžično omrežje Bluetooth® in tehnologijo UWB
Mobilna širokopasovna povezava	Brez
GPS	Brez

Video	
Vrsta grafične kartice	Integrirano Ločena na sistemski plošči, s strojnim pospeševanjem
Video krmilnik	Integrirana grafična kartica: Mobile Intel GMA X4500 Ločena grafična kartica: NVIDIA GeForce 9300M GS
Podatkovno vodilo	Integrirana grafična kartica ali grafična kartica PCI-Express x16
Grafični pomnilnik	Integrirana grafična kartica: z največ 256 MB pomnilnika v skupni rabi Ločena grafična kartica: 256 MB namenskega pomnilnika
Video izhod	Priključek za video in večnačinski priključek DisplayPort

Avdio	
Vrsta zvočne kartice	Dvokanalni zvočni kodek visoke ločljivosti
Zvočni krmilnik	IDT 92HD71B5
Pretvorba zvoka v stereo	24-bitna (digitalni stereo-v-analogno) 24-bitna (analogni stereo-v-digitalni)
Vmesniki:	
Notranji	Notranji za visokoločljivostni zvok
Zunanji	Priključek za mikrofona, stereo mini priključek za slušalke/zvočnike
Zvočniki	En 2-wattni, 4-ohmski zvočnik
Vgrajeni ojačevalci za zvočnike	1 vat na kanal, 4 ohmi
Vgrajeni mikrofona	En digitalni mikrofona
Nadzor glasnosti	Gumbi za nastavev glasnosti

Zaslon	
Vrsta (aktivna matrika TFT)	13,3" WXGA proti bleščanju CCFL 13,3" WXGA TrueLife CCFL
Mere	
Višina	178,8 mm
Širina	286,08 mm
Diagonala	337,82 mm
Najvišje ločljivosti	
WXGA	1280 x 800 pri barvah 262 K
WXGA TrueLife	1440 x 900 pri 262 K barvah
Delovni kot	0° (zaprt) do 130°

Hitrost osveževanja	60 Hz
Vidna kota	
Vodoraven	±40° (WXGA), tipično ±40° (WXGA s TrueLife)
Velikost pike	
WXGA	0,2235 mm

Tipkovnica	
Število tipk	84 (ZDA in Kanada); 85 (Evropa); 88 (Japonska)
Razporeditev	QWERTY/AZERTY/Kanji
Velikost	normalna (razdalja od sredine tipke do naslednje: 19 mm)

Sledilna ploščica	
Ločljivost položaja X/Y (način grafične tabele)	240 znakov/palec
Velikost	
Širina	Aktivno območje senzorja: 73 mm
Višina	Pravokotnik 42,9 mm

Bralnik prstnih odtisov (dodatna možnost)	
Vrsta	Ploščati senzor UPEK TCS3 TouchStrip™ s tehnologijo za aktivno kapacitivno zaznavanje pik CMOS

Kamera (dodatna možnost)	
Ločljivost	640 x 480 slikovnih pik (VGA)

Akumulator	
Vrsta	
12-celični litij-ionski ploščati akumulator	84 Wh
9-celični litij-ionski akumulator	85 Wh
6-celični litij-ionski akumulator	56 Wh
4-celični litij-ionski akumulator	35 Wh
Mere:	
Globina	
4- ali 6-celični litij-ionski akumulator	206 mm
9-celični litij-ionski akumulator	93,3 mm
12-celični litij-ionski akumulator	14,48 mm
Višina	
4- ali 6-celični litij-ionski akumulator	19,8 mm
9-celični litij-ionski akumulator	22,3 mm
12-celični litij-ionski akumulator	217,24 mm
Širina	
4- ali 6-celični litij-ionski akumulator	47,0 mm
9-celični litij-ionski akumulator	68,98 mm
12-celični litij-ionski akumulator	322,17 mm
Teža	
4-celični litij-ionski akumulator	0,24 kg
6-celični litij-ionski akumulator	0,33 kg
9-celični litij-ionski akumulator	0,51 kg
12-celični litij-ionski akumulator	0,85 kg
Napetost	
4-celični litij-ionski akumulator	14,8 V DC
6- ali 9-celični litij-ionski akumulator	11,1 V DC

12-celični litij-ionski akumulator	14,8 V DC
Čas polnjenja (približno)	
Izklop računalnika	
6-celični litij-ionski akumulator	Približno 1 ura do 80 % kapacitete Približno 2 uri do 100 % kapacitete
Čas delovanja	Čas delovanja akumulatorja je odvisen od pogojev delovanja in se lahko znatno zmanjša pri intenzivni uporabi.
Življenjska doba (približno)	1 leto
Razpon temperature	
Med delovanjem	Od 0 °C do 40 °C
Shranjevanje	Od - 10 °C do 65°C
Gumbna baterija	CR-2032

AC pretvornik	
Vhodna napetost	100 - 240 V AC
Vhodni tok (največji)	1,5 A
Vhodna frekvenca	50 - 60 Hz
Razpon temperature:	
Med delovanjem	Od 0 do 35 °C
Shranjevanje	-40 do 65 °C
Potovalni AC pretvornik PA-12 65 W:	
Izhodna napetost	19,5 V DC
Izhodni tok	3,34 A
Višina	15 mm
Širina	66 mm
Globina	127 mm
Teža	29 kg (0,64 funtov)
AC pretvornik serije D PA-10 90-W	
Izhodna napetost	19,5 V DC
Izhodni tok	4,62 A
Višina	32 mm
Širina	60 mm
Globina	140 mm
Teža	0,425 kg
AC pretvornik PA-3E 90 serije E:	
Izhodna napetost	19,5 V DC
Izhodni tok	4,62 A
Višina	15 mm
Širina	70 mm
Globina	147 mm
Teža	0,345 kg

Mere	
Višina	27 - 31 mm
Širina	335 mm
Globina	238 mm
Teža	1,95 kg

Okolje	
Razpon temperature:	
Med delovanjem	Od 0 do 35 °C
Shranjevanje	Od -40 do 65 °C
Relativna vlažnost (najvišja):	
Med delovanjem	Od 10 % do 90 % (brez kondenzacije)
Shranjevanje	Od 5 % do 95 % (brez kondenzacije)
Najvišja raven treslajev (z uporabo naključnega spektra treslajev, ki posnema uporabniško okolje):	

Med delovanjem	0,66 GRMS
Shranjevanje	1,3 GRMS
Največja sila udarca (izmerjeno pri izklopljenem trdem disku in polsinusnem impulzu 2 ms):	
Med delovanjem	143 G
Shranjevanje	163 G
Nadmorska višina (največja):	
Med delovanjem	Od -15,2 do 3048 m
Shranjevanje	Od -15,2 do 3048 m
Raven onesnaženosti zraka	G2 ali manj, kot določa ANSI/ISA-S71.04-1985

[Nazaj na vsebino](#)

[Nazaj na vsebino](#)

Akumulator

Priročnik za servisiranje modela Dell™ Vostro™ 1320

⚠ OPOZORILO: Preden začnete z delom v notranjosti računalnika, si preberite varnostne informacije, ki so priložene računalniku. Dodatne informacije o varnem delu poiščite na domači strani za skladnost s predpisi na naslovu www.dell.com/regulatory_compliance.

Odstranitev baterije



1. Sledite navodilom v razdelku [Pred posegom v notranjost računalnika](#).



2. Potisnite zapah za akumulator v levo, stran od akumulatorja.



3. Potisnite zapah za akumulator na sredini v desno.



4. Potisnite akumulator proti zadnjemu delu računalnika in ga odstranite.



[Nazaj na vsebino](#)

Gumbna baterija

Priročnik za servisiranje modela Dell™ Vostro™ 1320

⚠ OPOZORILO: Preden začnete z delom v notranjosti računalnika, si preberite varnostne informacije, ki so priložene računalniku. Dodatne informacije o varnem delu poiščite na domači strani za skladnost s predpisi na naslovu www.dell.com/regulatory_compliance.

Odstranjevanje gumbaste baterije



1. Sledite navodilom v razdelku [Pred posegom v notranjost računalnika](#).
2. Odstranite [akumulator](#) iz računalnika.
3. Odstranite [trdi disk](#) iz računalnika.
4. Odstranite [optični pogon](#) iz računalnika.
5. Iz računalnika odstranite kartico [WLAN](#).
6. Odstranite [ventilator](#) iz računalnika.
7. Iz računalnika odstranite vse kartice ExpressCard.
8. Iz računalnika odstranite [pokrov tečaja](#).
9. Odstranite [tipkovnico](#) iz računalnika.
10. Odstranite [sklop zaslona](#) iz računalnika.
11. Odstranite [naslon za dlani](#) iz računalnika.
12. Odstranite [sistemsko ploščo](#) iz ohišja računalnika.



13. V režo vstavite pero in nežno dvignite gumbno baterijo.



14. Odstranite gumbno baterijo.



[Nazaj na vsebino](#)

[Nazaj na vsebino](#)

Okvir zaslona

Priročnik za servisiranje modela Dell™ Vostro™ 1320

⚠ OPOZORILO: Preden začnete z delom v notranjosti računalnika, si preberite varnostne informacije, ki so priložene računalniku. Dodatne informacije o varnem delu poiščite na domači strani za skladnost s predpisi na naslovu www.dell.com/regulatory_compliance.

Odstranjevanje okvirja zaslona



1. Sledite navodilom v razdelku [Pred posegom v notranjost računalnika](#).
2. Odstranite [sklop zaslona](#) iz računalnika.



3. Odstranite šest gumijastih pokrovov za vijake z okvirja zaslona.



4. Odstranite šest vijakov, s katerimi je okvir pritrjen na sklop zaslona.



5. Odstranite okvir s sklopa zaslona.



[Nazaj na vsebino](#)

[Nazaj na vsebino](#)

Kamera

Priročnik za servisiranje modela Dell™ Vostro™ 1320

⚠ OPOZORILO: Preden začnete z delom v notranjosti računalnika, si preberite varnostne informacije, ki so priložene računalniku. Dodatne informacije o varnem delu poiščite na domači strani za skladnost s predpisi na naslovu www.dell.com/regulatory_compliance.

Odstranitev kamere



1. Sledite navodilom v razdelku [Pred posegom v notranjost računalnika](#).
2. Odstranite [sklop zaslona](#) iz računalnika.
3. Odstranite [okvir zaslona](#) s sklopa zaslona.
4. Odstranite [zaslonski pretvornik](#) s sklopa zaslona.



5. Odstranite vijak s katerim je kamera zaslona pritrjena na sklop zaslona.



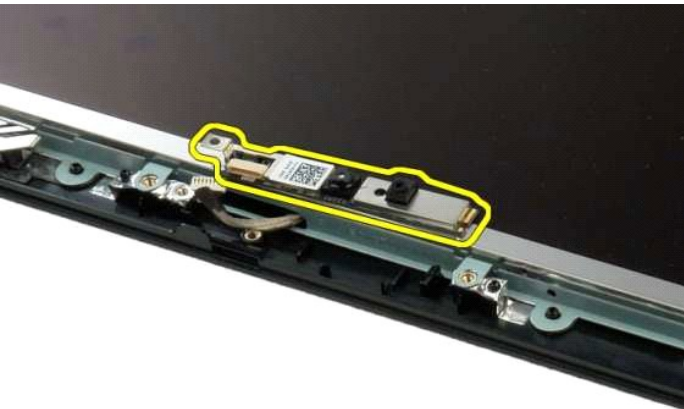
6. Kamero dvignite iz reže.



7. Odklopite podatkovni kabel kamere zaslona.



8. Odstranite kamero zaslona s sklopa zaslona.





[Nazaj na vsebino](#)

[Nazaj na vsebino](#)

Tečaji sklopa zaslona

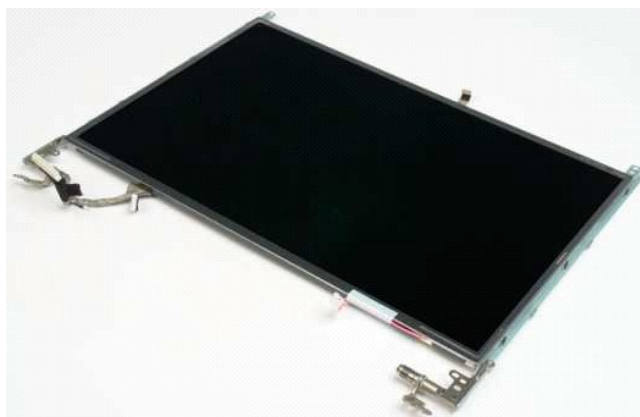
Priročnik za servisiranje modela Dell™ Vostro™ 1320

⚠ OPOZORILO: Preden začnete z delom v notranjosti računalnika, si preberite varnostne informacije, ki so priložene računalniku. Dodatne informacije o varnem delu poiščite na domači strani za skladnost s predpisi na naslovu www.dell.com/regulatory_compliance.

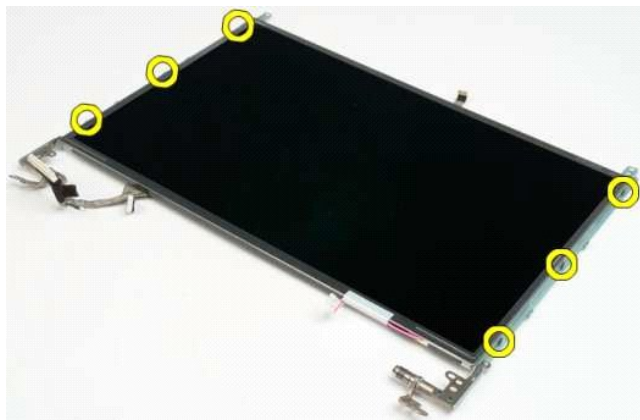
Odstranjevanje tečajev sklopa zaslona



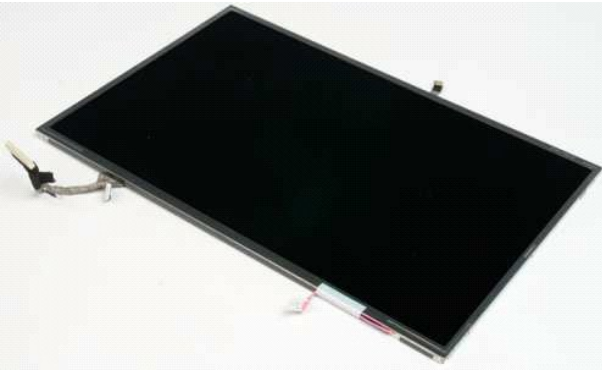
1. Sledite navodilom v razdelku [Pred posegom v notranjost računalnika](#).
2. Odstranite [sklop zaslona](#) iz računalnika.
3. Odstranite [okvir zaslona](#) s sklopa zaslona.
4. Odstranite [zaslonski pretvornik](#) s sklopa zaslona.
5. Odstranite [LCD zaslon](#) s sklopa zaslona.



6. Odstranite šest vijakov, s katerimi so tečaji pritrjena na sklop zaslona.



7. Tečaje potisnite stran od sklopa zaslona.



[Nazaj na vsebino](#)

[Nazaj na vsebino](#)

Zasloni pretvornik

Priročnik za servisiranje modela Dell™ Vostro™ 1320

⚠ OPOZORILO: Preden začnete z delom v notranjosti računalnika, si preberite varnostne informacije, ki so priložene računalniku. Dodatne informacije o varnem delu poiščite na domači strani za skladnost s predpisi na naslovu www.dell.com/regulatory_compliance.

Odstranitev zaslonskega pretvornika



1. Sledite navodilom v razdelku [Pred posegom v notranjost računalnika](#).
2. Odstranite [sklop zaslona](#) iz računalnika.
3. Odstranite [okvir zaslona](#) iz računalnika.



4. Odstranite vijak, s katerim je zaslonski pretvornik pritrjen na sklop zaslona.



5. Odklopite kabel za napajanje pretvornika iz sklopa zaslona.



6. Odklopite podatkovni kabel pretvornika iz sklopa zaslona.



7. Odstranite zasloni pretvornik s sklopa zaslona.





[Nazaj na vsebino](#)

[Nazaj na vsebino](#)

LCD zaslon

Priročnik za servisiranje modela Dell™ Vostro™ 1320

⚠ OPOZORILO: Preden začnete z delom v notranjosti računalnika, si preberite varnostne informacije, ki so priložene računalniku. Dodatne informacije o varnem delu poiščite na domači strani za skladnost s predpisi na naslovu www.dell.com/regulatory_compliance.

Odstranjevanje LCD zaslona



1. Sledite navodilom v razdelku [Pred posegom v notranjost računalnika](#).
2. Odstranite [sklop zaslona](#) iz računalnika.
3. Odstranite [okvir zaslona](#) s sklopa zaslona.



4. Odstranite dva vijaka s katerima je LCD zaslon pritrjen na sklop zaslona.



5. Odklopite napajalni kabel iz sklopa zaslona.

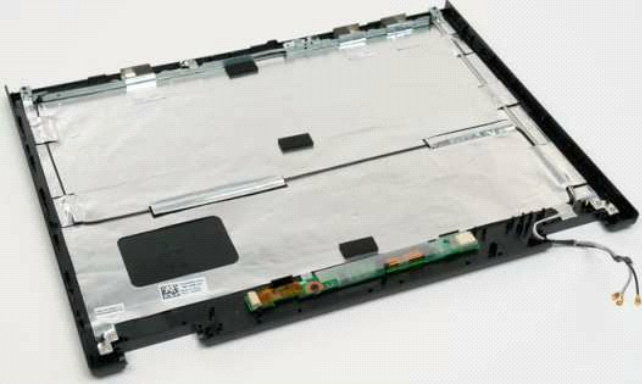


6. Odklopite podatkovni kabel iz sklopa zaslona.



7. Odstranite LCD zaslon s sklopa zaslona.





[Nazaj na vsebino](#)

[Nazaj na vsebino](#)

Sklop zaslona

Priročnik za servisiranje modela Dell™ Vostro™ 1320

⚠ OPOZORILO: Preden začnete z delom v notranjosti računalnika, si preberite varnostne informacije, ki so priložene računalniku. Dodatne informacije o varnem delu poiščite na domači strani za skladnost s predpisi na naslovu www.dell.com/regulatory_compliance.

Odstranjevanje sklopa zaslona



1. Sledite navodilom v razdelku [Pred posegom v notranjost računalnika](#).
2. Odstranite [akumulator](#) iz računalnika.
3. Odstranite [trdi disk](#) iz računalnika.
4. Iz računalnika odstranite [kartico WLAN](#).
5. Iz računalnika odstranite [pokrov tečaja](#).
6. Odstranite [tipkovnico](#) iz računalnika.



7. Odklopite antenska kabla s kartice WLAN.



8. Potegnite kable antene skozi sistemsko ploščo.



9. Odklopite podatkovni kabel zaslona s sistemske plošče.



10. Zrahljajte in sprostite vijak za ozemljitev zaslona z računalnika.



11. Z dna računalnika odstranite štiri vijake, s katerimi je sklop zaslona pritrjen.



12. Vzdignite in odstranite sklop uaslona iz računalnika.



[Nazaj na vsebino](#)

[Nazaj na vsebino](#)

Ventilator

Priročnik za servisiranje modela Dell™ Vostro™ 1320

⚠ OPOZORILO: Preden začnete z delom v notranjosti računalnika, si preberite varnostne informacije, ki so priložene računalniku. Dodatne informacije o varnem delu poiščite na domači strani za skladnost s predpisi na naslovu www.dell.com/regulatory_compliance.

Odstranitev ventilatorja



1. Sledite navodilom v razdelku [Pred posegom v notranjost računalnika](#).
2. Odstranite [akumulator](#) iz računalnika.
3. Odstranite [pokrov za dostop](#) iz računalnika.



4. Odklopite kabel ventilatorja s sistemske plošče.



5. Odstranite vijaka s katerima je ventilator pritrjen na računalnika.



6. Dvignite ventilator in ga odstranite iz računalnika.



[Nazaj na vsebino](#)

[Nazaj na vsebino](#)

Bralnik prstnih odtisov

Priročnik za servisiranje modela Dell™ Vostro™ 1320

⚠ OPOZORILO: Preden začnete z delom v notranjosti računalnika, si preberite varnostne informacije, ki so priložene računalniku. Dodatne informacije o varnem delu poiščite na domači strani za skladnost s predpisi na naslovu www.dell.com/regulatory_compliance.

Odstranjevanje bralnika prstnih odtisov



1. Sledite navodilom v razdelku [Pred posegom v notranjost računalnika](#).
2. Odstranite [akumulator](#) iz računalnika.
3. Odstranite [trdi disk](#) iz računalnika.
4. Iz računalnika odstranite [kartico WLAN](#).
5. Odstranite [ventilator](#) iz računalnika.
6. Iz računalnika odstranite vse kartice ExpressCard.
7. Iz računalnika odstranite [pokrov tečaja](#).
8. Odstranite [tipkovnico](#) iz računalnika.
9. Odstranite [sklop zaslona](#) iz računalnika.
10. Odstranite [naslon za dlani](#) iz računalnika.



11. Odprite sponko za pritrditev kabla bralnika prstnih odtisov.



12. Odstranite kabel bralnika prstnih odtisov.



13. Odstranite vijak, s katerim je nosilec bralnika prstnih odtisov pritrjen na ohišje računalnika.



14. Odstranite nosilec bralnika prstnih odtisov.



15. Odstranite bralnik prstnih odtisov iz naslona za dlani.





[Nazaj na vsebino](#)

[Nazaj na vsebino](#)

Pokrov tečaja

Priročnik za servisiranje modela Dell™ Vostro™ 1320

⚠ OPOZORILO: Preden začnete z delom v notranjosti računalnika, si preberite varnostne informacije, ki so priložene računalniku. Dodatne informacije o varnem delu poiščite na domači strani za skladnost s predpisi na naslovu www.dell.com/regulatory_compliance.

Odstranjevanje pokrova tečaja



1. Sledite navodilom v razdelku [Pred posegom v notranjost računalnika](#).
2. Odstranite [akumulator](#) iz računalnika.



3. Uporabite plastično pero, da nežno odstranite zadnji del pokrova tečaja z dna računalnika.



4. Začnite na desni strani, ločite pokrov tečaja z dna računalnika.



5. Nadaljujte z ločevanjem pokrova tečaja s sistema od desne proti levi, nato pokrov tečaja odstranite.



[Nazaj na vsebino](#)

[Nazaj na vsebino](#)

Trdi disk

Priročnik za servisiranje modela Dell™ Vostro™ 1320

- ⚠ OPOZORILO:** Preden začnete z delom v notranjosti računalnika, si preberite varnostne informacije, ki so priložene računalniku. Dodatne informacije o varnem delu poiščite na domači strani za skladnost s predpisi na naslovu www.dell.com/regulatory_compliance.

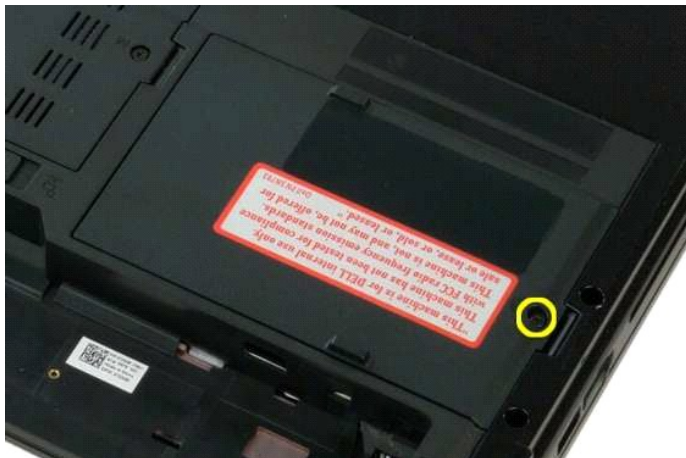
Odstranjevanje trdega diska



1. Sledite navodilom v razdelku [Pred posegom v notranjost računalnika](#).
2. Odstranite [akumulator](#) iz računalnika.



3. Zrahljajte zaskočni vijak, s katerim je pokrov za dostop do trdega diska pritrjen na dno računalnika.



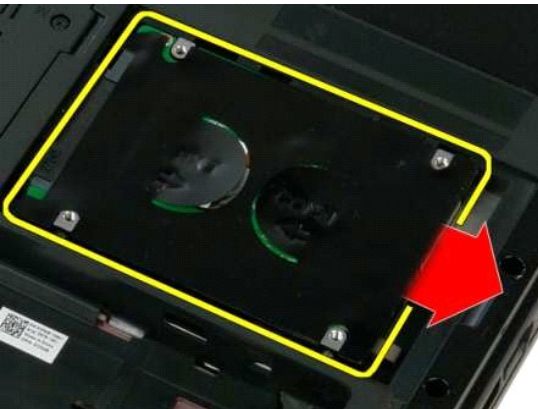
4. Dvignite pokrov za dostop do trdega diska.



5. Odstranite pokrov za dostop do trdega diska iz računalnika.



6. Trdi disk potisnite proti desni strani računalnika, da ga ločite od priključka.



7. Dvignite in odstranite trdi disk iz računalnika.



[Nazaj na vsebino](#)

[Nazaj na vsebino](#)

Tipkovnica

Priročnik za servisiranje modela Dell™ Vostro™ 1320

⚠ OPOZORILO: Preden začnete z delom v notranjosti računalnika, si preberite varnostne informacije, ki so priložene računalniku. Dodatne informacije o varnem delu poiščite na domači strani za skladnost s predpisi na naslovu www.dell.com/regulatory_compliance.

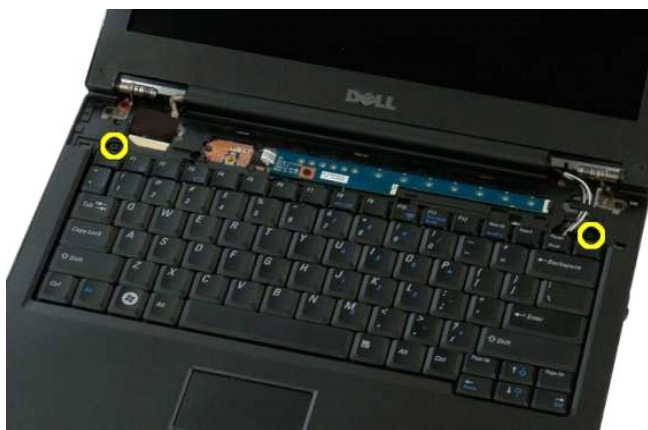
Odstranjevanje tipkovnice



1. Sledite navodilom v razdelku [Pred posegom v notranjost računalnika](#).
2. Odstranite [akumulator](#) iz računalnika.
3. Iz računalnika odstranite [pokrov tečaja](#).



4. Odstranite vijaka, s katerima je tipkovnica pritrjena na računalnik.



5. Nekoliko dvignite zadnji rob tipkovnice in jo potisnite proti zadnjemu delu računalnika.



6. Odprite sponko podatkovnega kabla tipkovnice, da sprostite ploščati kabel.



7. Odstranite podatkovni kabel tipkovnice s sponke.



8. Tipkovnico odstranite iz računalnika.



[Nazaj na vsebino](#)

[Nazaj na vsebino](#)

Pomnilnik

Priročnik za servisiranje modela Dell™ Vostro™ 1320

⚠ OPOZORILO: Preden začnete z delom v notranjosti računalnika, si preberite varnostne informacije, ki so priložene računalniku. Dodatne informacije o varnem delu poiščite na domači strani za skladnost s predpisi na naslovu www.dell.com/regulatory_compliance.

Odstranjevanje pomnilniških modulov



☑ OPOMBA: DIMM A je modul, ki je najbližje sistemski plošči. Modula DIMM A ne morete odstraniti, če prej ne odstranite modula DIMM B. Če je nameščen samo 1 DIMM modul, mora biti vedno nameščen v reži DIMM A. Če je nameščen samo 1 DIMM modul, bo premeščanje pomnilnika iz reže DIMM A v DIMM B onemogočilo AMT (če je omogočen).

1. Sledite navodilom v razdelku [Pred posegom v notranjost računalnika](#).
2. Odstranite [akumulator](#) iz računalnika.
3. Odstranite [pokrov za dostop](#) iz računalnika.



4. Vsak pomnilniški modul, ki je nameščen v računalniku, tako, da s prsti pazljivo razširite pritrilne sponke na vsaki strani priključka pomnilniškega modula, dokler pomnilniški modul ne izskoči.



5. Odstranite pomnilniški modul iz reže.



[Nazaj na vsebino](#)

[Nazaj na vsebino](#)

Optični pogon

Priročnik za servisiranje modela Dell™ Vostro™ 1320

⚠ OPOZORILO: Preden začnete z delom v notranjosti računalnika, si preberite varnostne informacije, ki so priložene računalniku. Dodatne informacije o varnem delu poiščite na domači strani za skladnost s predpisi na naslovu www.dell.com/regulatory_compliance.

Odstranitev optičnega pogona



1. Sledite navodilom v razdelku [Pred posegom v notranjost računalnika](#).
2. Odstranite [akumulator](#) iz računalnika.



3. Odstranite vijak, s katerim je optični pogon pritrjen.



4. Vstavite plastično pero v zarezo in nekoliko potisnite optični pogon iz računalnika.



5. Odstranite optični pogon iz računalnika.



[Nazaj na vsebino](#)

[Nazaj na vsebino](#)

Naslon za dlani

Priročnik za servisiranje modela Dell™ Vostro™ 1320

⚠ OPOZORILO: Preden začnete z delom v notranjosti računalnika, si preberite varnostne informacije, ki so priložene računalniku. Dodatne informacije o varnem delu poiščite na domači strani za skladnost s predpisi na naslovu www.dell.com/regulatory_compliance.

Odstranjevanje naslona za dlani



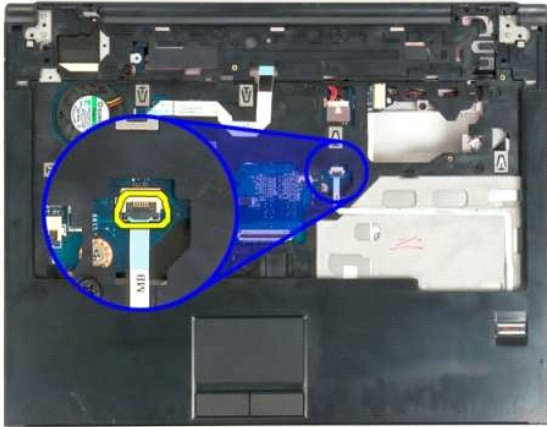
1. Sledite navodilom v razdelku [Pred posegom v notranjost računalnika](#).
2. Odstranite [akumulator](#) iz računalnika.
3. Odstranite [pokrov za dostop](#) iz računalnika.
4. Odstranite [hladilnik](#) iz računalnika.
5. Iz računalnika odstranite [pokrov tečaja](#).
6. Odstranite [trdi disk](#) iz računalnika.
7. Odstranite [optični pogon](#) iz računalnika.
8. Odstranite [sklop zaslona](#) iz računalnika.



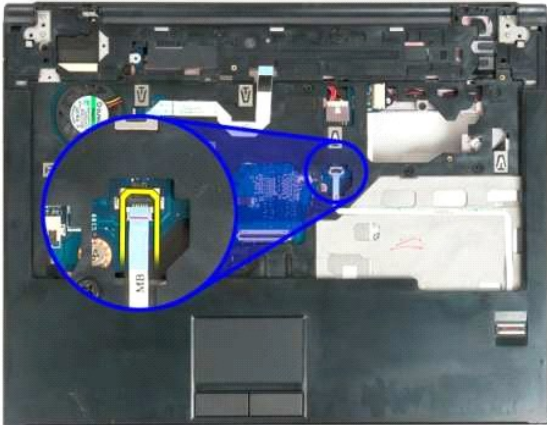
9. Odstranite trinajst vijakov, s katerimi je naslon za dlani pritrjen na dno računalnika.



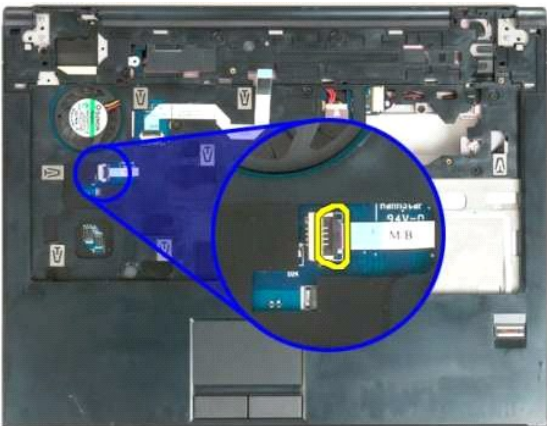
10. Obrnite računalnik in sprostite sponko podatkovnega kabla za bralnik prstnih odtisov.



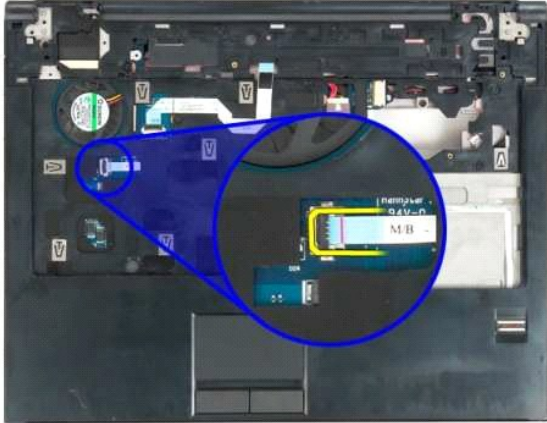
11. S sponke odstranite podatkovni kabel bralnika prstnih odtisov.



12. Sprostite sponko podatkovnega kabla za sledilno ploščico.



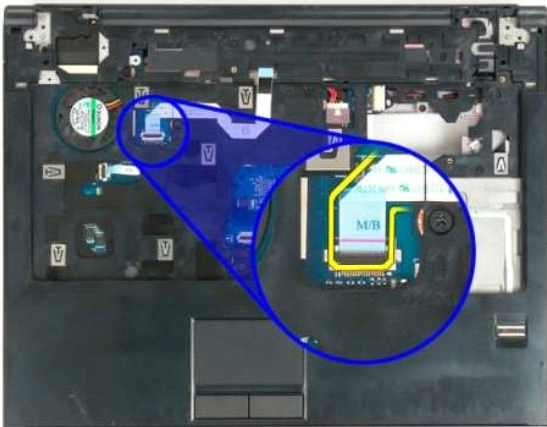
13. S sponke odstranite podatkovni kabel sledilne ploščice.



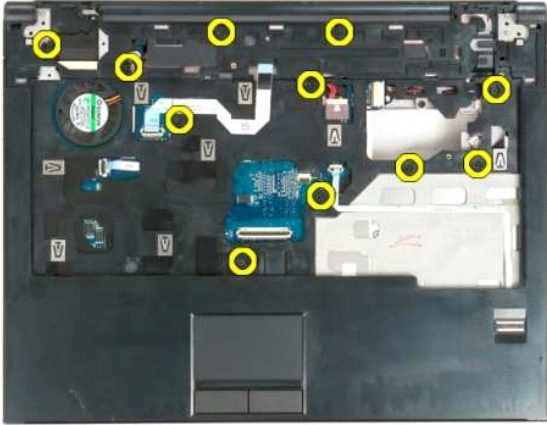
14. Sprostite sponko podatkovnega kabla tiskane plošče za multimedijske gumbe.



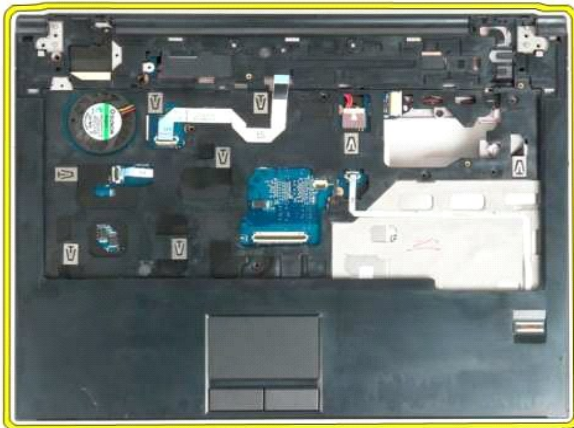
15. Odstranite podatkovni kabel tiskane plošče za multimedijske gumbe s sponke..



16. Odstranite enajst vijakov s katerimi je naslon za dlani pritrjen na zgornji del računalnika.



17. Odstranite naslon za dlani iz računalnika.



[Nazaj na vsebino](#)

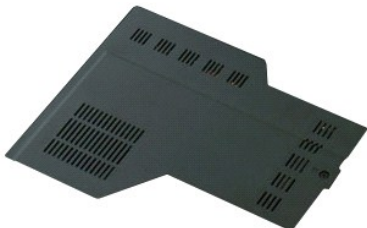
[Nazaj na vsebino](#)

Pokrov za dostop

Priročnik za servisiranje modela Dell™ Vostro™ 1320

⚠ OPOZORILO: Preden začnete z delom v notranjosti računalnika, si preberite varnostne informacije, ki so priložene računalniku. Dodatne informacije o varnem delu poiščite na domači strani za skladnost s predpisi na naslovu www.dell.com/regulatory_compliance.

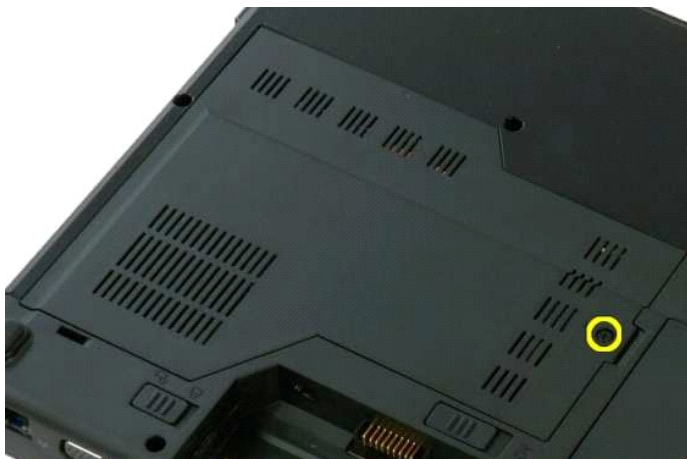
Odstranjevanje pokrova za dostop



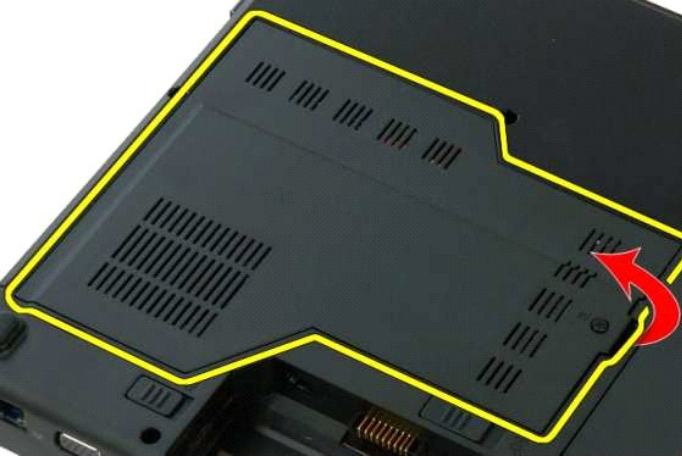
1. Sledite navodilom v razdelku [Pred posegom v notranjost računalnika](#).
2. Odstranite [akumulator](#) iz računalnika.



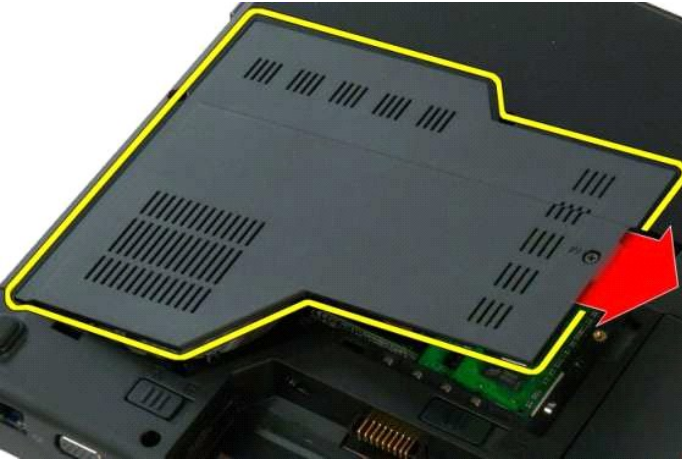
3. Odstranite vijak, s katerim pokrov za dostop pritrjen na računalnik.



4. Potisnite sistemsko ploščo proti sprednjemu delu računalnika.



5. Odstranite pokrov za dostop.



[Nazaj na vsebino](#)

[Nazaj na vsebino](#)

Hladilnik in procesor

Priročnik za servisiranje modela Dell™ Vostro™ 1320

⚠ OPOZORILO: Preden začnete z delom v notranjosti računalnika, si preberite varnostne informacije, ki so priložene računalniku. Dodatne informacije o varnem delu poiščite na domači strani za skladnost s predpisi na naslovu www.dell.com/regulatory_compliance.

Odstranitev hladilnega telesa in procesorja



1. Sledite navodilom v razdelku [Pred posegom v notranjost računalnika](#).
2. Odstranite [akumulator](#) iz računalnika.
3. Odstranite [pokrov za dostop](#) iz računalnika.
4. Odstranite [ventilator](#) iz računalnika.



5. Odvijte štiri zaskočne vijake, s katerimi je hladilnik pritrjen na računalnik.



6. Dvignite rob hladilnika, ki je najbližje sredini računalnika.



7. Hladilnik potisnite proti sredini računalnika, nato hladilnik dvignite in ga odstranite iz računalnika.



8. S ploščatim izvijačem, zavrtite naprek procesorja v nasprotni smeri urinega kazalca.



9. Procesor dvignite navpično iz njegovega podnožja; bodite pozorni, da pri tem ne skrivite nožic procesorja.



[Nazaj na vsebino](#)

[Nazaj na vsebino](#)

Zvočniki

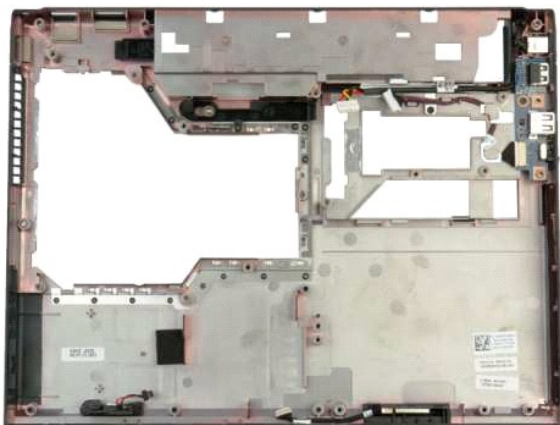
Priročnik za servisiranje modela Dell™ Vostro™ 1320

⚠ OPOZORILO: Preden začnete z delom v notranjosti računalnika, si preberite varnostne informacije, ki so priložene računalniku. Dodatne informacije o varnem delu poiščite na domači strani za skladnost s predpisi na naslovu www.dell.com/regulatory_compliance.

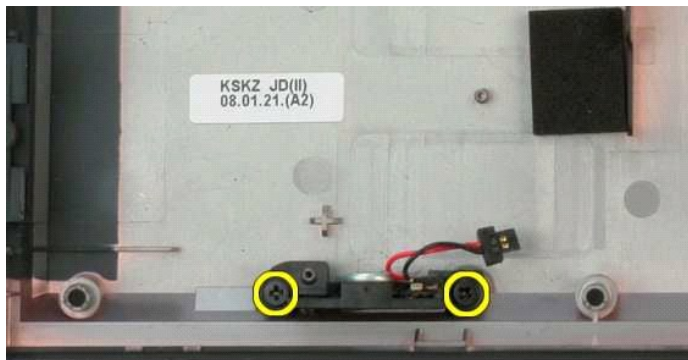
Odstranjevanje zvočnikov



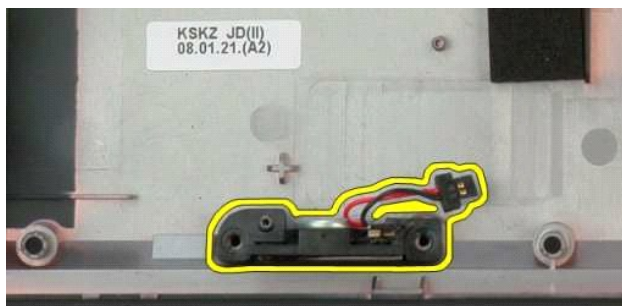
1. Sledite navodilom v razdelku [Pred posegom v notranjost računalnika](#).
2. Odstranite [akumulator](#) iz računalnika.
3. Odstranite [trdi disk](#) iz računalnika.
4. Odstranite [optični pogon](#) iz računalnika.
5. Iz računalnika odstranite [kartico WLAN](#).
6. Odstranite [pokrov za dostop](#) iz računalnika.
7. Odstranite [ventilator](#) iz računalnika.
8. Iz računalnika odstranite vse kartice ExpressCard.
9. Iz računalnika odstranite [pokrov tečaja](#).
10. Odstranite [tipkovnico](#) iz računalnika.
11. Odstranite [sklop zaslona](#) iz računalnika.
12. Odstranite [naslon za dlani](#) iz računalnika.
13. Odstranite [sistemsko ploščo](#) iz ohišja računalnika.



14. Odstranite vijaka, s katerima sta zvočnika pritrjena na ohišje računalnika.



15. Odstranite zvočnika iz računalnika.



[Nazaj na vsebino](#)

[Nazaj na vsebino](#)

Sistemska plošča

Priročnik za servisiranje modela Dell™ Vostro™ 1320

⚠ OPOZORILO: Preden začnete z delom v notranjosti računalnika, si preberite varnostne informacije, ki so priložene računalniku. Dodatne informacije o varnem delu poiščite na domači strani za skladnost s predpisi na naslovu www.dell.com/regulatory_compliance.

Odstranitev sistemske plošče



1. Sledite navodilom v razdelku [Pred posegom v notranjost računalnika](#).
2. Odstranite vse ExpressCard in SD kartice iz računalnika.
3. Odstranite [akumulator](#) iz računalnika.
4. Odstranite [pokrov za dostop](#) iz računalnika.
5. Iz računalnika odstranite [pokrov tečaja](#).
6. Iz računalnika odstranite [tipkovnico](#).
7. Odstranite [trdi disk](#) iz računalnika.
8. Odstranite [optični pogon](#) iz računalnika.
9. Odstranite [ventilator](#) iz računalnika.
10. Odstranite [hladilnik in procesor](#) iz računalnika.
11. Odstranite [pomnilniške](#) module iz računalnika.
12. Odstranite [gumbno baterijo](#) iz računalnika.
13. Odstranite [modul Bluetooth](#) iz računalnika.
14. Iz računalnika odstranite kartico [WLAN](#).
15. Odstranite [sklop zaslona](#) iz računalnika.
16. Odstranite [naslon za dlani](#) iz računalnika.



17. Izključite kabel zvočnika s sistemske plošče.



18. Odklopite podatkovni kabel s sistemske plošče.



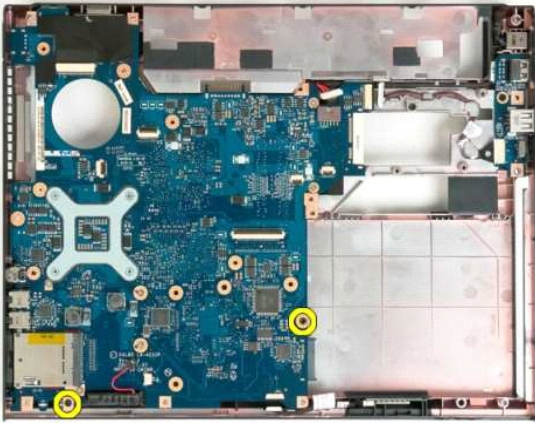
19. Iz sistemske plošče odklopite podatkovni kabel tiskane plošče USB.



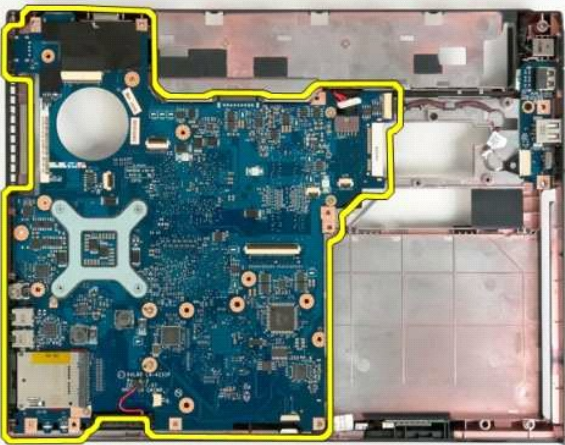
20. Iz sistemske plošče odklopite napajalni kabel.

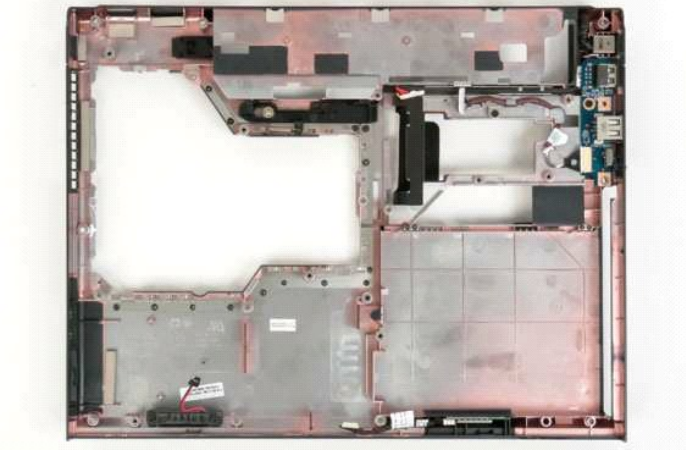


21. Odstranite vijaka, s katerima je sistemska plošča pritrjena na ohišje računalnika.



22. Odstranite sistemska ploščo iz ohišja računalnika.





[Nazaj na vsebino](#)

[Nazaj na vsebino](#)

Kartica za brezžično lokalno omrežje (WLAN)

Priročnik za servisiranje modela Dell™ Vostro™ 1320

⚠ OPOZORILO: Preden začnete z delom v notranjosti računalnika, si preberite varnostne informacije, ki so priložene računalniku. Dodatne informacije o varnem delu poiščite na domači strani za skladnost s predpisi na naslovu www.dell.com/regulatory_compliance.

Odstranitev kartice WLAN



1. Sledite navodilom v razdelku [Pred posegom v notranjost računalnika](#).
2. Odstranite [akumulator](#) iz računalnika.
3. Odstranite [trdi disk](#) iz računalnika.



4. Odklopite antenska kabla s kartice WLAN.



5. Odstranite vijak, s katerim je kartica WLAN pritrjena na sistemsko ploščo.



6. Iz računalnika odstranite kartico WLAN.



[Nazaj na vsebino](#)

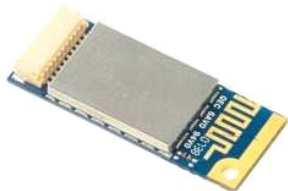
[Nazaj na vsebino](#)

Notranja kartica z brezžično tehnologijo Bluetooth®

Priročnik za servisiranje modela Dell™ Vostro™ 1320

⚠ OPOZORILO: Preden začnete z delom v notranjosti računalnika, si preberite varnostne informacije, ki so priložene računalniku. Dodatne informacije o varnem delu poiščite na domači strani za skladnost s predpisi na naslovu www.dell.com/regulatory_compliance.

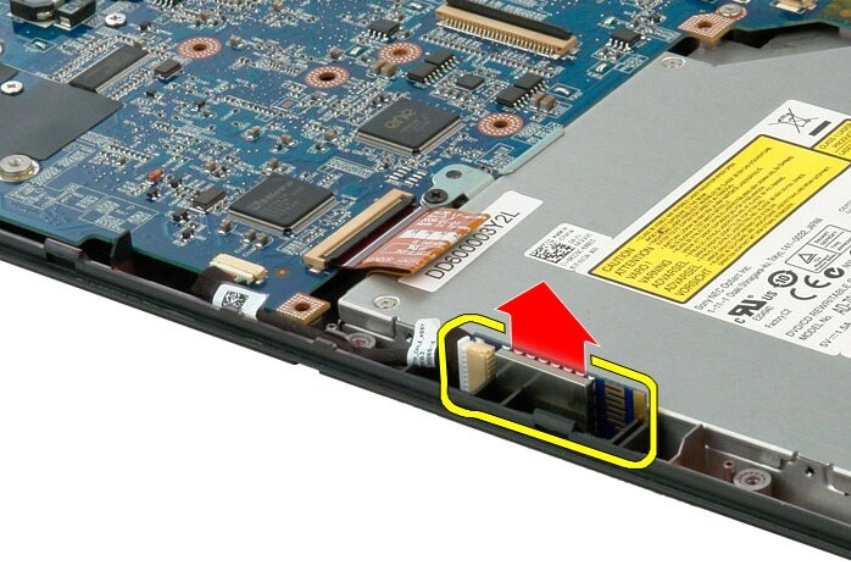
Odstranjevanje notranje kartice z brezžično tehnologijo Bluetooth



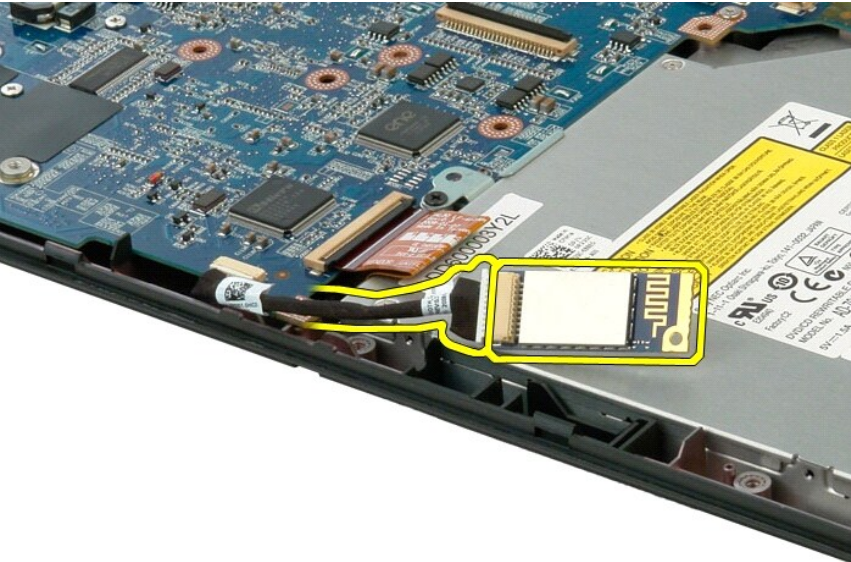
1. Sledite navodilom v razdelku [Pred posegom v notranjost računalnika](#).
2. Odstranite [akumulator](#) iz računalnika.
3. Odstranite [trdi disk](#) iz računalnika.
4. Iz računalnika odstranite [kartico WLAN](#).
5. Odstranite [ventilator](#) iz računalnika.
6. Iz računalnika odstranite vse kartice ExpressCard.
7. Iz računalnika odstranite [pokrov tečaja](#).
8. Iz računalnika odstranite [tipkovnico](#).
9. Odstranite [sklop zaslona](#) iz računalnika.
10. Odstranite [nasion za dlani](#) iz računalnika.



11. Modul Bluetooth dvignite iz njegove reže v računalniku.



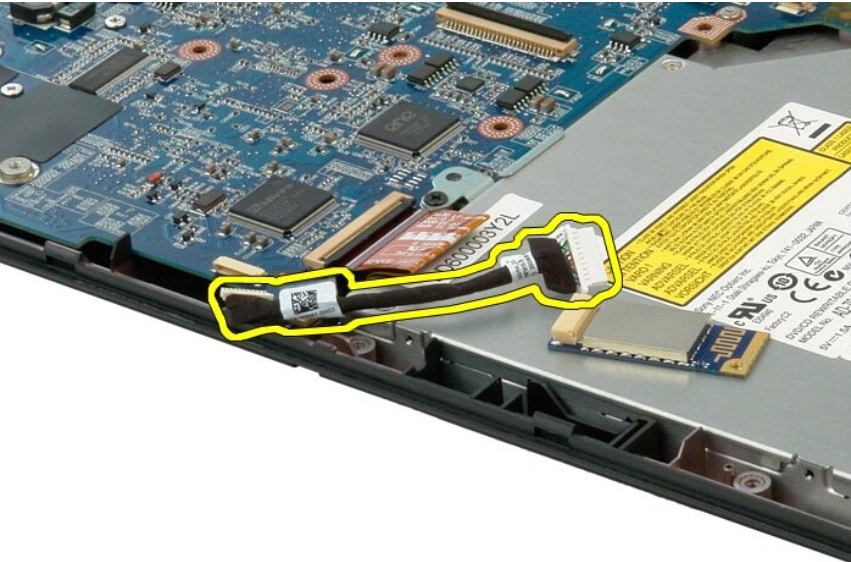
12. Modul Bluetooth ločite od njegovega podatkovnega kabla in ga postavite na stran.



13. Odklopite podatkovni kabel s sistemske plošče.



14. Odstranite podatkovni kabel iz računalnika.



15. Odstranite modul Bluetooth iz računalnika.



[Nazaj na vsebino](#)

[Nazaj na vsebino](#)

Poseganje v računalnik

Priročnik za servisiranje modela Dell™ Vostro™ 1320

- [Pred posegom v notranjost računalnika](#)
- [Priporočena orodja](#)
- [Izklop računalnika](#)
- [Po posegu v notranjost računalnika](#)

Pred posegom v notranjost računalnika

Za preprečitev poškodb računalnika ali sebe upoštevajte naslednja varnostna priporočila. Če ni drugače navedeno, vsi postopki, vključeni v ta dokument predpostavljajo, da veljajo ti pogoji:

- 1 upoštevati ste navodila v poglavju [Poseganje v računalnik](#);
- 1 prebrali ste varnostna navodila, priložena vašemu računalniku;
- 1 komponento lahko zamenjate ali – če ste jo kupili posebej – namestite v nasprotnem vrstnem redu njenega odstranjevanja.

⚠ OPOZORILO: Preden začnete z delom v notranjosti računalnika, si preberite varnostne informacije, ki so priložene računalniku. Dodatne informacije o varnem delu poiščite na domači strani za skladnost s predpisi na naslovu www.dell.com/regulatory_compliance.

⚠ POZOR: Popravila na računalniku lahko izvaja le pooblaščen serviser. Škode zaradi servisiranja, ki ga Dell ni pooblastil, garancija ne pokriva.

⚠ POZOR: Elektrostatično razelektritev preprečite tako, da se ozemljite z uporabo traku za ozemljitev ali občasno dotaknete nepobarvane kovinske površine, na primer priključka na hrbtni strani računalnika.

⚠ POZOR: S komponentami in karticami ravnajte previdno. Ne dotikajte se delov ali stikov na kartici. Kartico prijemajte samo na robovih ali za kovinski nosilec. Komponento, kot je procesor, držite na robovih in ne za nožice.

⚠ POZOR: Ko izklapljate kabel, vlecite za priključek ali pritrdilno zanko in ne samo za kabel. Nekateri kabli imajo priključek z zaklopnimi jezički; če izklapljate tak kabel, pritisnite na zaklopni jeziček, preden izklopite kabel. Ko izvlečete priključek, poskrbite, da bo poravnana, da se njegovi stiki ne poškodujejo ali ne zvijajo. Tudi pred priključitvijo kabla preverite, ali sta oba priključka pravilno obrnjena in poravnana.

📌 OPOMBA: Barva vašega računalnika in nekaterih komponent se lahko razlikuje od prikazane v tem dokumentu.

Za preprečitev poškodbe računalnika pred poseganjem v njegovo notranjost izvedite naslednje korake.

1. Za preprečitev nastanka prask na ohišju mora biti delovna površina ravna in čista.
2. Ugasnite računalnik (glejte [Izklop računalnika](#)).
3. Če je računalnik priključen v priklopno napravo (priključen), kot je medijska baza ali ploščati akumulator (dodatna oprema), ga odklopite.

⚠ POZOR: Za izklapljanje omrežnega kabla najprej odklopite kabel iz računalnika in nato iz omrežne naprave.

4. Iz računalnika odklopite omrežne kable.
5. Odklopite računalnik in vse priključene naprave iz električnih vtičnic.
6. Zaprite zaslon in računalnik obrnite z zgornjo stranjo navzdol ter ga postavite na ravno površino.

⚠ POZOR: V izogib poškodbe sistemske plošče, morate pred servisiranjem računalnika odstraniti glavni akumulator.

7. Odstranite glavni akumulator (glejte razdelek [Odstranjevanje akumulatorja](#)).
8. Obrnite računalnik tako, da bo zgornja stran spet zgoraj.
9. Odprite zaslon.
10. Pritisnite gumb za vklop, da ozemljite sistemsko ploščo.

⚠ POZOR: Preden odprete zaslon, vedno izklopite računalnik iz električne vtičnice, da preprečite možnost električnega udara.

⚠ POZOR: Preden se dotaknete česar koli znotraj računalnika, se razelektrite tako, da se dotaknete nebarvane kovinske površine, kot je kovina na zadnji strani računalnika. Med delom se občasno dotaknite nepobarvane kovinske površine, da sprostite statično elektriko, ki lahko poškoduje notranje komponente.

11. Iz ustreznih rež odstranite pomnilniške kartice ExpressCards ali Smart Cards.
12. Odstranite trdi disk (glejte razdelek [Odstranjevanje trdega diska](#)).

Priporočena orodja

Za postopke, navedene v tem dokumentu, boste potrebovali naslednja orodja:

- 1 majhen ploščat izvijač
- 1 križni izvijač #0
- 1 križni izvijač #1
- 1 Majhno plastično pero
- 1 Flash BIOS, CD za posodobitev programov

Izklop računalnika

⚠ POZOR: Da preprečite izgubo podatkov, preden izklopite računalnik, najprej shranite in zaprite vse odprte datoteke in odprte programe.

1. Če želite zaustaviti operacijski sistem:
 - 1 V operacijskem sistemu Windows Vista:

Kliknite **Start** , kliknite puščico v spodnjem desnem kotu menija **Start**, kot je prikazano spodaj, in nato kliknite **Zaustavitev sistema**.



- 1 V operacijskem sistemu Windows XP:

Kliknite **Start** → **Izklopi računalnik** → **Izklopi**.

Računalnik se izklopi, ko se zaključi postopek zaustavitve operacijskega sistema.


2. Zagotovite, da so računalnik in vse priključene naprave izklopljene. Če se računalnik in priključene naprave niso samodejno izklučili pri izklopu operacijskega sistema, pritisnite in za 4 sekunde zadržite gumb za vklop, da jih izkjučite.

Po posegu v notranjost računalnika

Ko dokončate kateri koli postopek zamenjave, pred vklopom računalnika priključite vse zunanje naprave, kartice, kable itn.

 **POZOR:** Uporabljajte samo akumulator, ki je zasnovan za ta računalnik Dell™, da ne poškodujete računalnika. Ne uporabljajte akumulatorjev, ki so zasnovani za druge Dellove računalnike.

1. Priključite vse zunanje naprave, kot so podvojevalnik vrat, ploščati akumulator ali medijska baza, in znova vstavite vse kartice, kot je ExpressCard.
2. Priključite vse telefonske ali omrežne kable v računalnik.

 **POZOR:** Omrežni kabel priključite tako, da najprej priključite kabel v omrežno napravo in nato v računalnik.

3. Zamenjajte [akumulator](#).
4. Računalnik in vse priključene naprave priključite v električne vtičnice.
5. Vklopite računalnik.

[Nazaj na vsebino](#)